

# Observatoire des parcours de soins des Français

## Thème 2 : Les Français et la médecine de ville

*Quelle image les Français ont-ils du corps médical ? Et plus particulièrement des médecins généralistes et spécialistes ? Quelles sont leurs pratiques et fréquences de consultations ?*

Août 2019

---

**Magalie Gérard**, Directrice adjointe du Département Politique – Opinion

**Julien Potéreau**, Directeur d'études au Département Politique – Opinion

**Morgane Hauser**, Chargée d'études senior au Département Politique – Opinion

# Sommaire

<b>Méthodologie d'enquête</b>	<b>P.3</b>
<b>Principaux enseignements</b>	<b>P.5</b>
<b>Un fort attachement au corps médical dans son ensemble</b>	<b>P.11</b>
<b>La place centrale du médecin traitant, comme une évidence</b>	<b>P.16</b>
<b>Une image positive mais des attentes en matière de disponibilité : le cas des médecins <u>généralistes</u></b>	<b>P.22</b>
<b>Une image positive mais des attentes en matière de disponibilité : le cas des médecins <u>spécialistes</u></b>	<b>P.36</b>
<b>Quel réflexe en cas de diagnostic grave ?</b>	<b>P.45</b>



# Méthodologie d'enquête



Enquête réalisée **en ligne** du **19 au 25 juillet 2019**



Échantillon de **1008** personnes représentatif des Français âgés de 18 ans et plus



Méthode des quotas et redressement appliqués aux variables suivantes : **sexe, âge, catégorie socioprofessionnelle et région de l'interviewé(e)**



Aide à la lecture des résultats détaillés :

- Les chiffres présentés sont exprimés en pourcentage.
- Les chiffres en italique sont ceux qui apparaissent significativement au-dessus de la moyenne.

# Intervalle de confiance

L'intervalle de confiance (parfois appelé « marge d'erreur ») permet de déterminer la confiance qui peut être attribuée à une valeur, en prenant en compte la valeur observée et la taille de l'échantillon. Si le calcul de l'intervalle de confiance concerne les sondages réalisés avec la méthode aléatoire, il est communément admis qu'il est proche pour les sondages réalisés avec la méthode des quotas.

Taille de l'échantillon	5% ou 95%	10% ou 90%	20% ou 80%	30% ou 70%	40% ou 60%	50%
100 interviews	4,4	6,0	8,0	9,2	9,8	10
200 interviews	3,1	4,3	5,7	6,5	6,9	7,1
300 interviews	2,5	3,5	4,6	5,3	5,7	5,8
400 interviews	2,2	3,0	4,0	4,6	4,9	5,0
500 interviews	2,0	2,7	3,6	4,1	4,4	4,5
600 interviews	1,8	2,4	3,3	3,8	4,0	4,1
800 interviews	1,5	2,1	2,8	3,2	3,4	3,5
1 000 interviews	1,4	1,8	2,5	2,9	3,0	3,1
2 000 interviews	1,0	1,3	1,8	2,1	2,2	2,3
3 000 interviews	0,8	1,1	1,5	1,7	1,8	1,8
4 000 interviews	0,7	0,9	1,3	1,5	1,6	1,6
6 000 interviews	0,6	0,8	1,1	1,3	1,4	1,4

# Principaux enseignements



## Principaux enseignements (1/5)

### ○ L'immense majorité des Français déclarent avoir une bonne image des professionnels de santé, quels qu'ils soient

- Ce score de bonne image se situe en effet entre 89% et 96% selon les types de professions, et est particulièrement élevé pour les sages-femmes et les infirmiers (dans ces deux cas, le niveau de « très bonne image » est même supérieur à 40%).
- **Il est également très élevé en ce qui concerne les médecins, notamment les généralistes** (bonne image : 91%, dont très bonne image : 38%), et c'est plus particulièrement le cas auprès des personnes âgées de 50 ans et plus. Ce niveau d'attachement est d'autant plus fort qu'il est le corollaire d'une certaine inquiétude quant à **leur nombre jugé trop faible et aux déserts médicaux**, et d'une crainte que ce manque perçu de personnel médical n'ait un impact sur la qualité du suivi de leur santé.

### ○ Le médecin traitant : acteur incontournable du parcours de soins au quotidien

- **Pour plus de 90% des Français, il est indispensable d'avoir un médecin traitant**, que ce soit pour la coordination du parcours de soins, la qualité du suivi médical ou l'optimisation des remboursements. De fait, la grande majorité des répondants déclarent en avoir un (dans l'immense majorité des cas, un généraliste).
- Pour la majorité des personnes concernées (81%), **le médecin traitant a été facile à trouver**, ce qui s'explique par le fait que celui-ci est déterminé de manière logique par deux canaux principaux : la **proximité** vis-à-vis du domicile (39%) et le fait qu'il s'agisse du **médecin de famille** (29%).

### ○ Notons enfin que les rares personnes déclarant ne pas avoir de médecin traitant le justifient avant tout par la rareté de leurs consultations (43%) mais aussi, dans une minorité de cas, par leurs difficultés à en trouver un (20%)

## Principaux enseignements (2/5)

- **Si de nombreux critères sont jugés importants dans le choix d'un médecin généraliste, la disponibilité et la facilité d'accès apparaissent comme les aspects les plus déterminants**
  - Ainsi, l'accessibilité géographique, les délais pour obtenir un rendez-vous, la facilité des démarches et les horaires de consultation sont considérés comme les critères de choix les plus importants au global. Notons que, si les femmes sont un peu plus sensibles à ces différents critères, on n'observe pas de différence majeure selon la région ou la taille d'agglomération.
- **Une relation au médecin généraliste marquée par la satisfaction et la confiance**
  - En moyenne, **un peu moins de la moitié des Français déclarent consulter un médecin généraliste au moins tous les 3 mois pour eux-mêmes** (davantage parmi les femmes et les personnes âgées) et plus d'un sur trois pour quelqu'un de leur foyer (davantage parmi les jeunes actifs et parents).
  - Au global, **la relation avec le médecin généraliste est jugée satisfaisante** (voire pour certains très satisfaisante). C'est vrai sur le plan de la qualité de la relation (compétence, pédagogie, écoute, etc.) comme sur le plan des modalités pratiques d'organisation des consultations (accessibilité, tarifs, horaires, délais, etc.). Les plus âgés se montrant même un peu plus satisfaits que la moyenne sur la plupart de ces points.
- **Cette relation de qualité est également illustrée par le fait que la plupart des Français font confiance à leur médecin généraliste pour les conseiller sur le choix d'établissements et professionnels de santé**
  - Là encore, ce haut niveau de confiance est encore plus élevé que la moyenne chez les personnes âgées de 65 ans et plus.

## Principaux enseignements (3/5)

### ○ Des délais d'attente le plus souvent limités, mais qui pourraient être optimisés

- En moyenne, les Français estiment que les délais pour pouvoir consulter leur médecin généraliste **sont relativement limités** : le jour même pour 20% d'entre eux, quelques jours au maximum pour 54%. Mais cela signifie que le délai moyen d'attente déclaré est d'au moins une semaine pour plus d'un quart d'entre eux.
- **De fait, 37% des Français considèrent qu'ils rencontrent régulièrement des difficultés pour pouvoir être disponibles aux heures d'ouverture du cabinet médical** (c'est plus particulièrement le cas pour les actifs de moins de 50 ans et les Franciliens). C'est pourquoi 38% seraient favorables au fait que leur généraliste leur propose des téléconsultations... ce qui n'est pas le cas aujourd'hui dans la plupart des cas.

### ○ En cas de difficultés pour obtenir rapidement une consultation avec le médecin généraliste, de nombreuses alternatives peuvent être envisagées, que ce soit en semaine ou le soir / le week-end

- **Dans les deux cas, priorité est donnée à des rendez-vous « physiques » avec d'autres acteurs de santé** : services de permanences de soins ou services d'urgences médicales (notamment chez les plus âgés), autre médecin généraliste ou autre professionnel de santé (notamment chez les plus jeunes).
- **Néanmoins, entre un tiers et la moitié des Français pourraient également envisager un autre type de solution** (quand ils ne l'ont pas déjà fait) : faire sa propre recherche d'informations en ligne, pratiquer une téléconsultation, voire utiliser une application spécialisée pour évaluer soi-même ses symptômes. Des solutions auxquelles **les plus jeunes se montrent les plus ouverts**, quand les plus âgés affichent clairement leur réticence.

### ○ De manière générale, les Français font avant tout confiance à leur médecin généraliste et aux autres professionnels de santé pour les conseiller sur leurs choix tout au long de leur parcours de soins et en matière de téléconsultation

- Néanmoins, plus de la moitié d'entre eux pourraient faire confiance à d'autres acteurs, comme une complémentaire santé... ou eux-mêmes via leurs propres recherches sur Internet.



## Principaux enseignements (4/5)

- **Comme les généralistes, les médecins spécialistes bénéficient d'une bonne image auprès de la majorité des Français, même si ceux-ci sont partagés sur leur accessibilité à tous les niveaux**
  - Pour la majorité des Français, les spécialistes sont jugés compétents (92%), dispensant des soins de qualité (90%) et à l'écoute des besoins de leur patients (82%).
  - **Néanmoins seulement environ la moitié d'entre eux les considèrent comme accessibles** d'un point de vue financier (52%), géographique (48%) et en termes d'horaires (48%).
- **Ainsi, comme pour les généralistes, la disponibilité sous toutes ses formes apparaît comme un critère clé de choix d'un spécialiste**
  - Les délais, la facilité des démarches et l'accessibilité géographique font ainsi partie des critères jugés les plus importants.
  - Dans le cas d'un spécialiste, **la recommandation du médecin traitant et la coordination des soins avec ce dernier** sont également des aspects jugés déterminants, en particulier pour les personnes âgées.
- **Deux Français sur trois déclarent consulter un spécialiste pour eux-mêmes de manière au moins occasionnelle (au moins une fois par an)**
  - Parmi eux, 16% déclarent effectuer ce type de consultation au moins une fois par trimestre (ils sont un peu plus nombreux parmi les moins de 35 ans, les urbains et les personnes issues de catégories aisées).

## Principaux enseignements (5/5)

### ○ Comme pour les généralistes, un problème de disponibilité se pose pour les spécialistes

- Parmi les personnes fréquentant des spécialistes, près de 4 sur 10 déclarent avoir déjà rencontré des difficultés pour trouver un médecin spécialiste, en particulier les actifs de 35-49 ans et les Franciliens. Cela concerne avant tout les types de spécialistes les plus fréquentés, à savoir les ophtalmologistes, dermatologues et gynécologues.

### ○ L'alternative de la téléconsultation ?

- 41% des Français se disent prêts à pratiquer une téléconsultation avec un médecin spécialiste (un score à mettre en regard avec les 38% de ceux qui pourraient l'envisager avec leur généraliste). Là encore, on note un écart important entre les jeunes, plus ouverts à ce type de pratique (53% chez les 25-34 ans) et les plus âgés, davantage réticents (30%).

### ○ Le médecin traitant reste le référent en matière d'orientation vers un spécialiste

- Le médecin traitant et les autres professionnels de santé sont les acteurs auxquels on ferait le plus confiance pour fournir des informations pertinentes en vue de choisir un médecin spécialiste.
- Néanmoins, d'autres acteurs susciteraient également un niveau de confiance majoritaire : l'Assurance Maladie (73%), les complémentaires santé (72%), les associations de patients (63%) et même soi-même en cherchant sur Internet (59%).

### ○ Face à une annonce de diagnostic grave de la part d'un médecin, les Français seraient partagés dans leurs réactions

- Malgré la confiance affichée dans la compétence de leurs médecins (généralistes comme spécialistes), seuls 37% d'entre eux chercheraient à mettre en œuvre la thérapie proposée, sans questionner le diagnostic du médecin.
- En revanche, 47% chercheraient à obtenir un deuxième avis médical auprès d'un autre médecin pour confirmer ce diagnostic (avant tout des femmes et des personnes âgées) quand seulement 13% tenteraient de l'évaluer par leurs propres moyens en faisant leur propres recherches (avant tout des jeunes et des urbains).

**Un fort attachement au corps médical  
dans son ensemble**





## Exemples de *verbatim*

Quels sont tous les mots, toutes les idées qui vous viennent à l'esprit lorsque vous pensez aux médecins en France ? - Question ouverte, réponses spontanées

- À tous -

« Dans les villages, ils sont dévoués et ne comptent pas leurs heures. »

« Souvent critiqués mais très sollicités. Pas assez nombreux en milieu rural et difficultés à exercer leur fonction dans le milieu hospitalier et dans de bonnes conditions. »

« Manque de médecins. Attente très longue pour avoir un rendez-vous dans certaines spécialités. »

« C'est la pénurie des médecins. »

« Il en manque, on n'arrive plus à se faire soigner avec des délais raisonnables. »

« Il existe des déserts médicaux, des médecins partent à la retraite et ne sont pas remplacés, examens d'entrée aux études de médecine trop compliqués malgré la bonne volonté et le désir de devenir médecin, dommage. »

« Je pense que certaines régions ne sont pas suffisamment dotées de médecins. »

« Difficile d'avoir un rendez-vous. Retards et pas assez de médecins. Bien remboursé. »

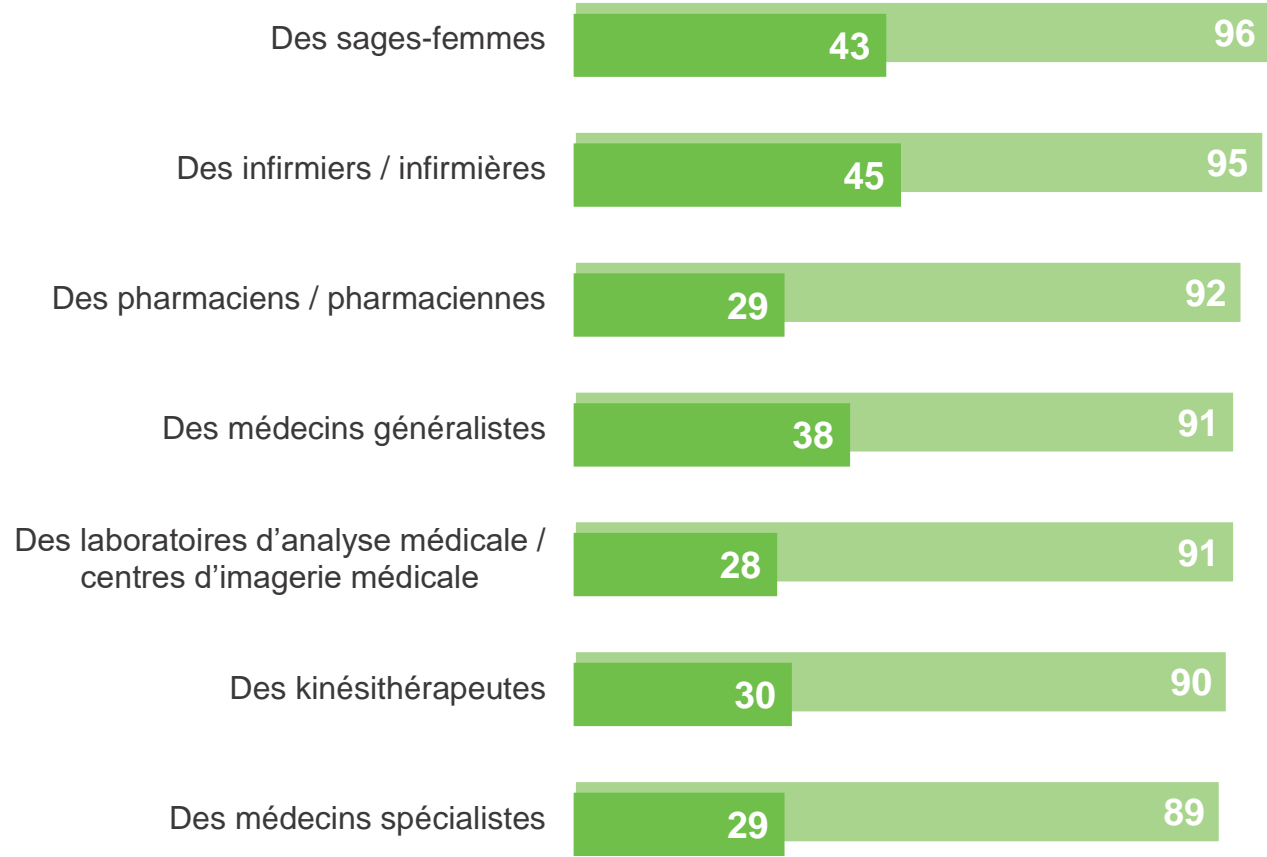
« Des médecins compétents et d'une excellente formation. »

« Manque de médecins généralistes, certains d'entre eux devraient revoir la façon de consulter leurs patients. Il faut laisser la chance à tous les jeunes médecins internes de faire des remplacements pour avancer dans l'avenir. »

# De manière générale, les professionnels de santé, à commencer par les sages-femmes et les infirmiers, bénéficient d'une bonne image auprès des Français

D'une manière générale, avez-vous une bonne ou une mauvaise image... ?

- À tous, en % -

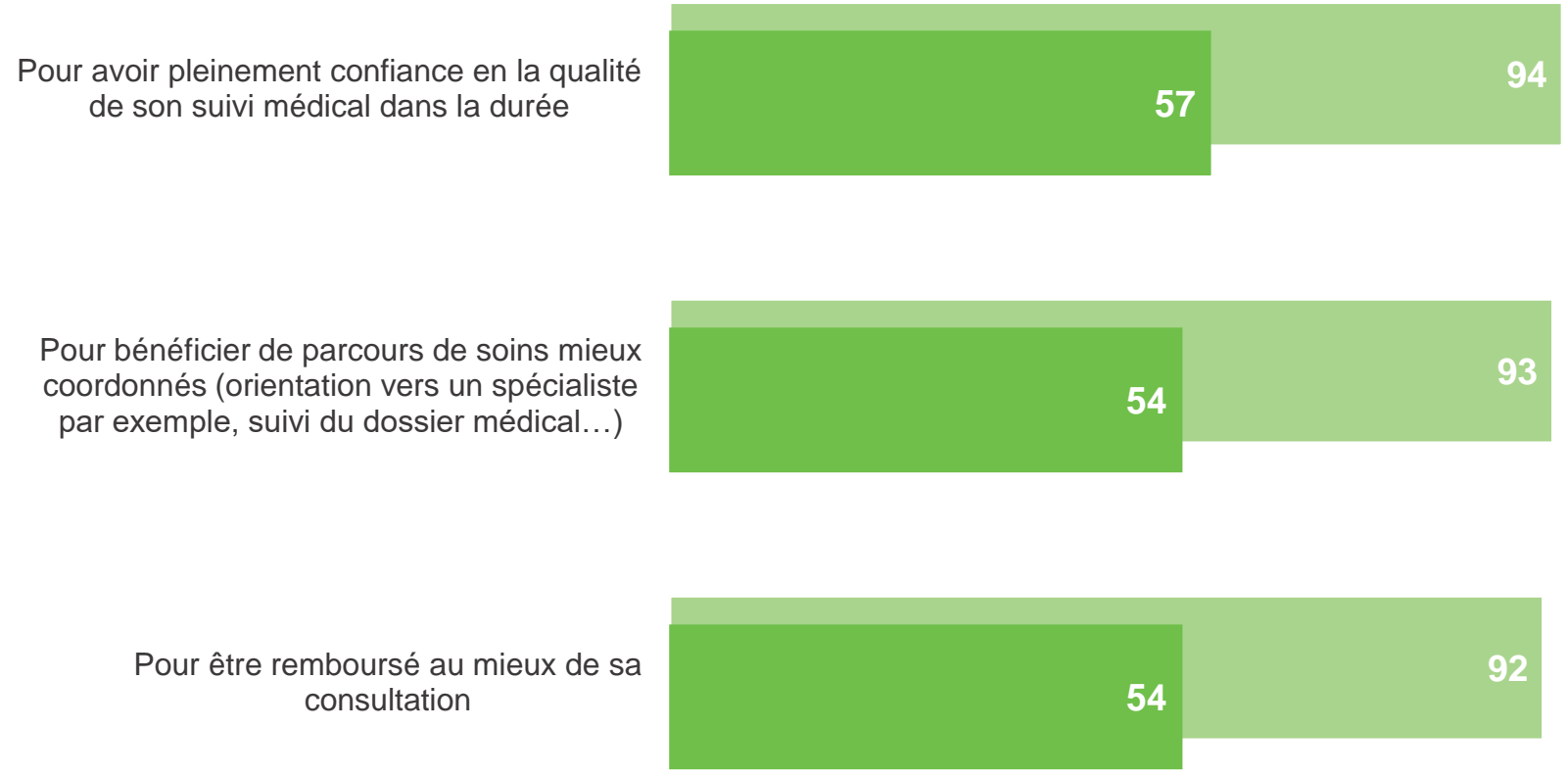


● % de réponses « Bonne image »  
● ... dont % de réponses « Très bonne image »

# Pour la très grande majorité des Français, avoir un médecin traitant est indispensable, que ce soit pour la qualité du suivi médical, la coordination du parcours de soins ou l'optimisation des remboursements

Selon vous, avoir un médecin traitant, est-ce indispensable ou non... ?

- À tous, en % -



- % de réponses « Indispensable »
- ... dont % de réponses « Tout à fait indispensable »

**La place centrale du médecin traitant,  
comme une évidence**

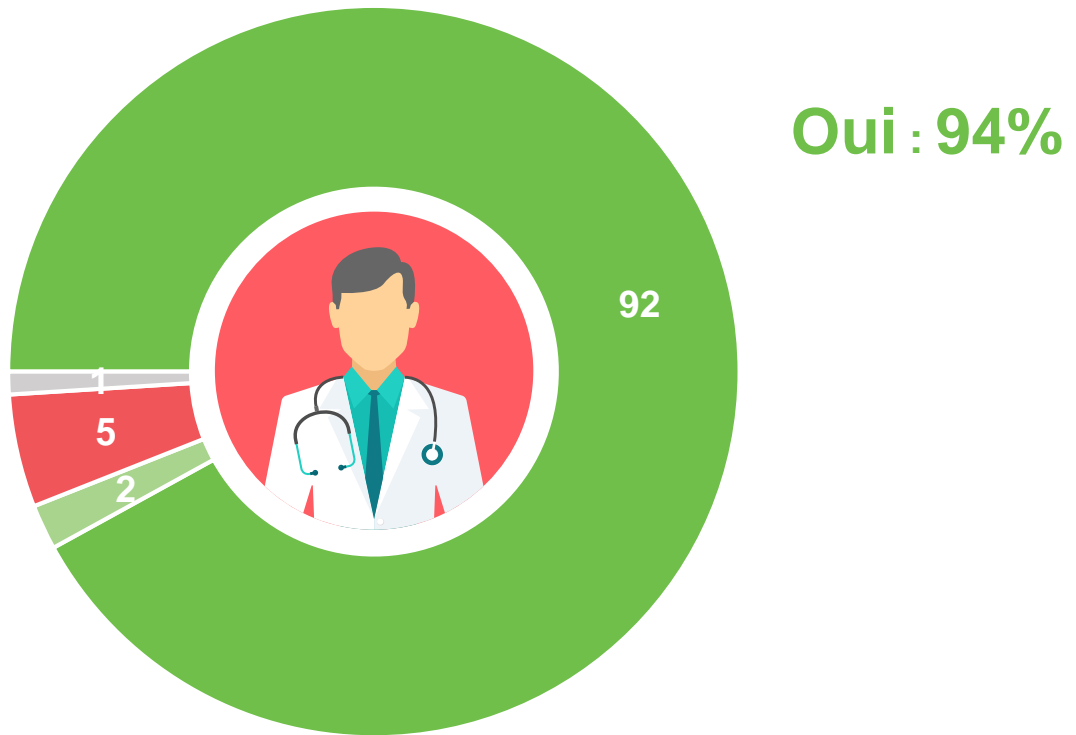




# L'immense majorité des Français déclarent avoir un médecin traitant (presque toujours un généraliste)

Avez-vous aujourd'hui un médecin traitant ?

- À tous, en % -

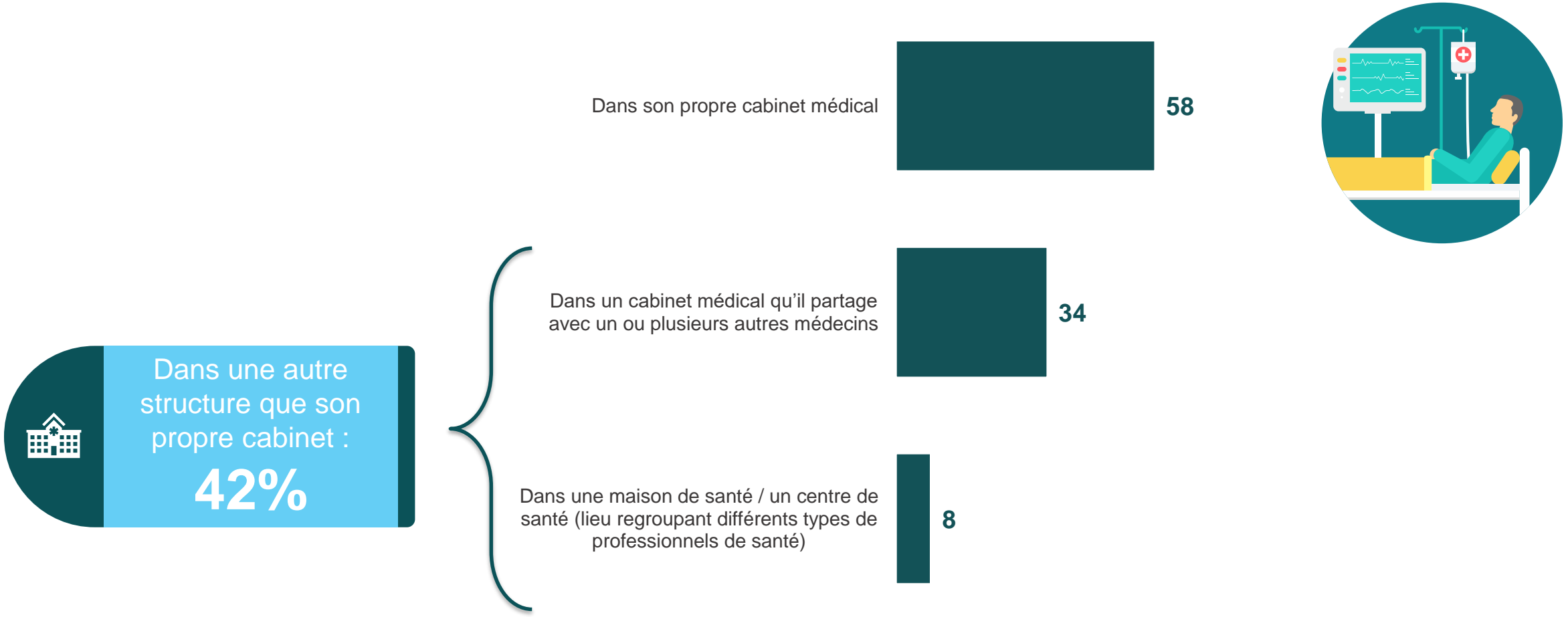


- Oui, et c'est un médecin généraliste
- Oui, et c'est un médecin spécialiste
- Non
- Ne se prononce pas

# Dans plus d'un cas sur deux, le médecin traitant exerce dans son propre cabinet médical plutôt qu'au sein d'un collectif de professionnels de santé

Votre médecin traitant exerce-t-il... ?

- À ceux qui ont un médecin traitant, en % -



# Le choix du médecin traitant est orienté principalement par la proximité géographique et le fait de conserver son médecin de famille

Pour quelles raisons principales avez-vous choisi ce médecin traitant ?

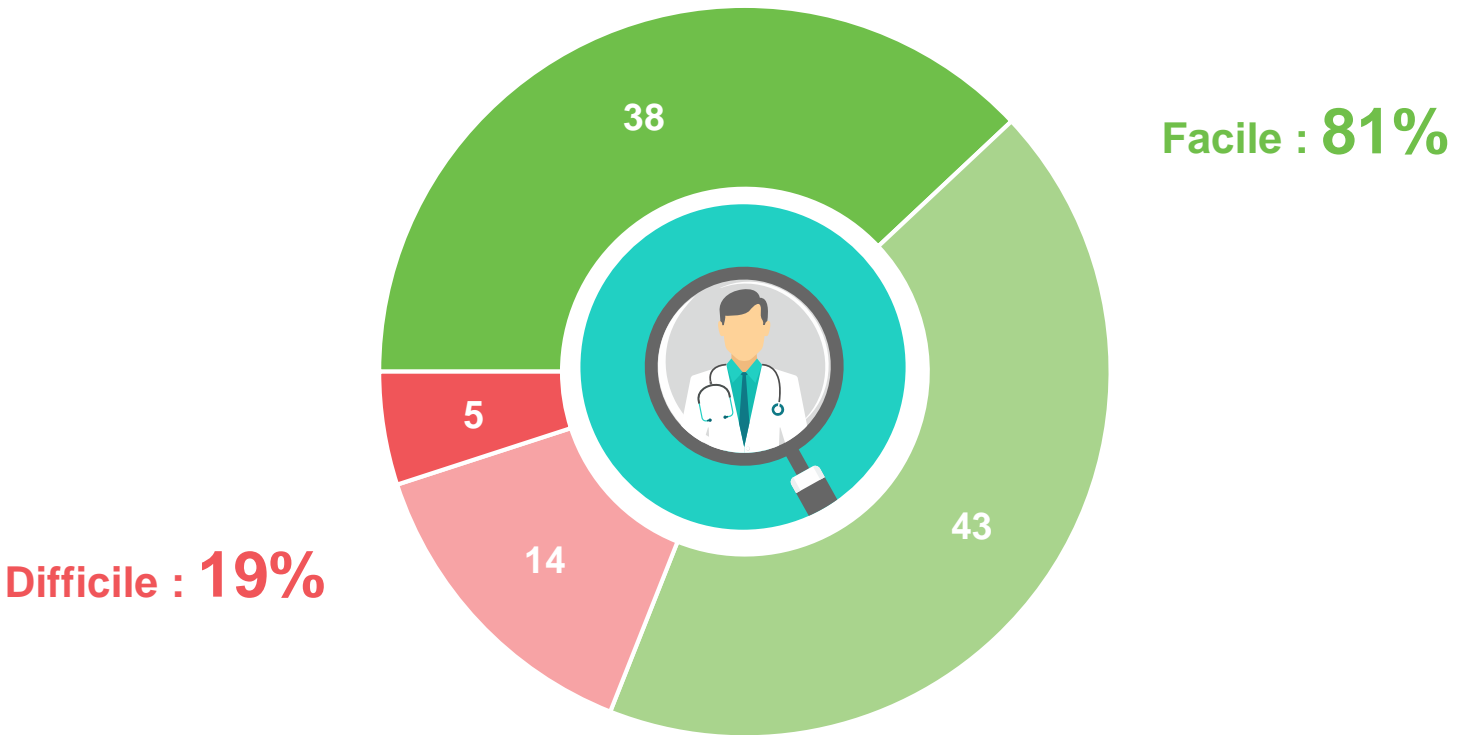
- À ceux qui ont un médecin traitant, en % -



# Plus de 8 Français sur 10 estiment qu'il a été facile de trouver leur médecin traitant actuel

Vous a-t-il été facile ou difficile de trouver votre médecin traitant actuel ?

- À ceux qui ont un médecin traitant, en % -

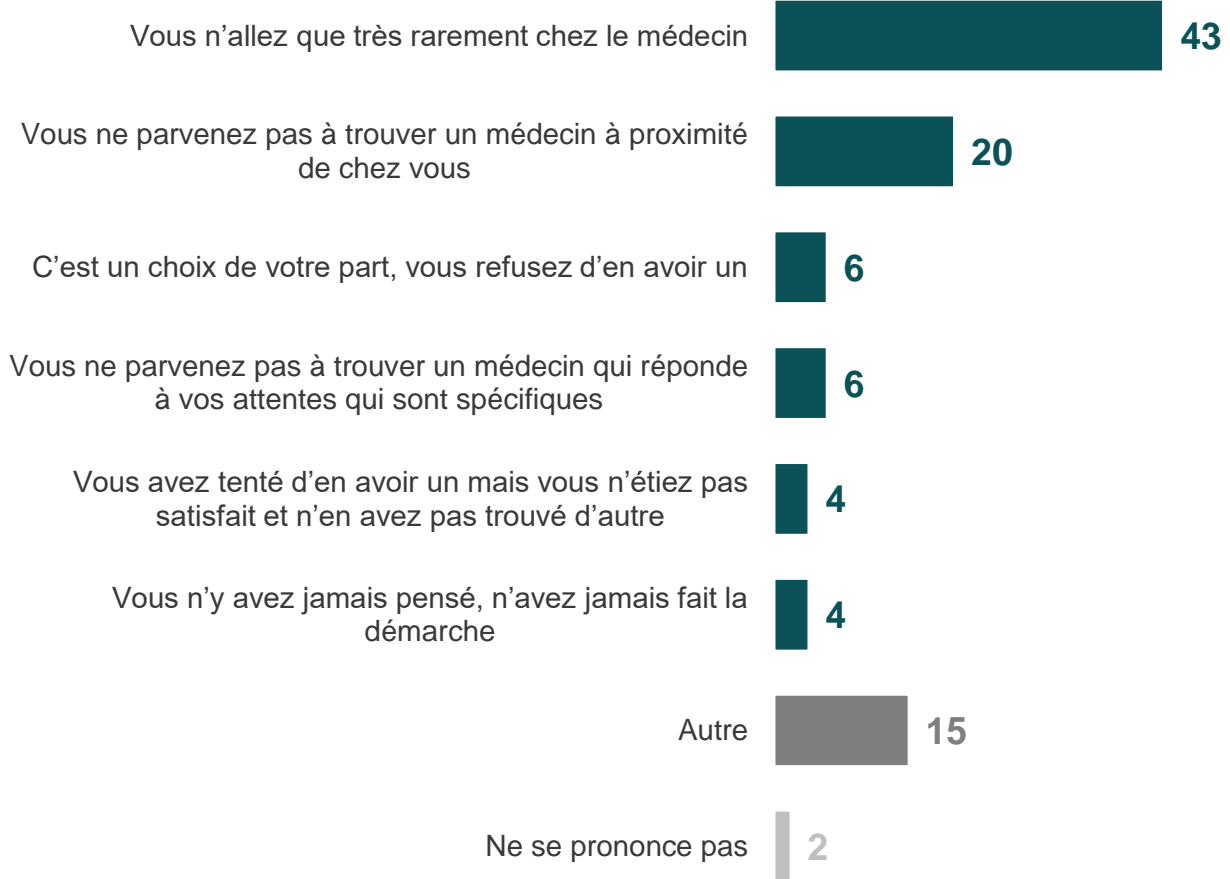


- Très facile
- Plutôt facile
- Plutôt difficile
- Très difficile

# Pour les (rares) Français déclarant ne pas avoir de médecin traitant, la principale raison invoquée est avant tout la rareté des consultations mais aussi, pour certains, la difficulté à en trouver un

Pour quelle raison principale n'avez-vous pas de médecin traitant ?

- À ceux qui n'ont pas de médecin traitant, en % -



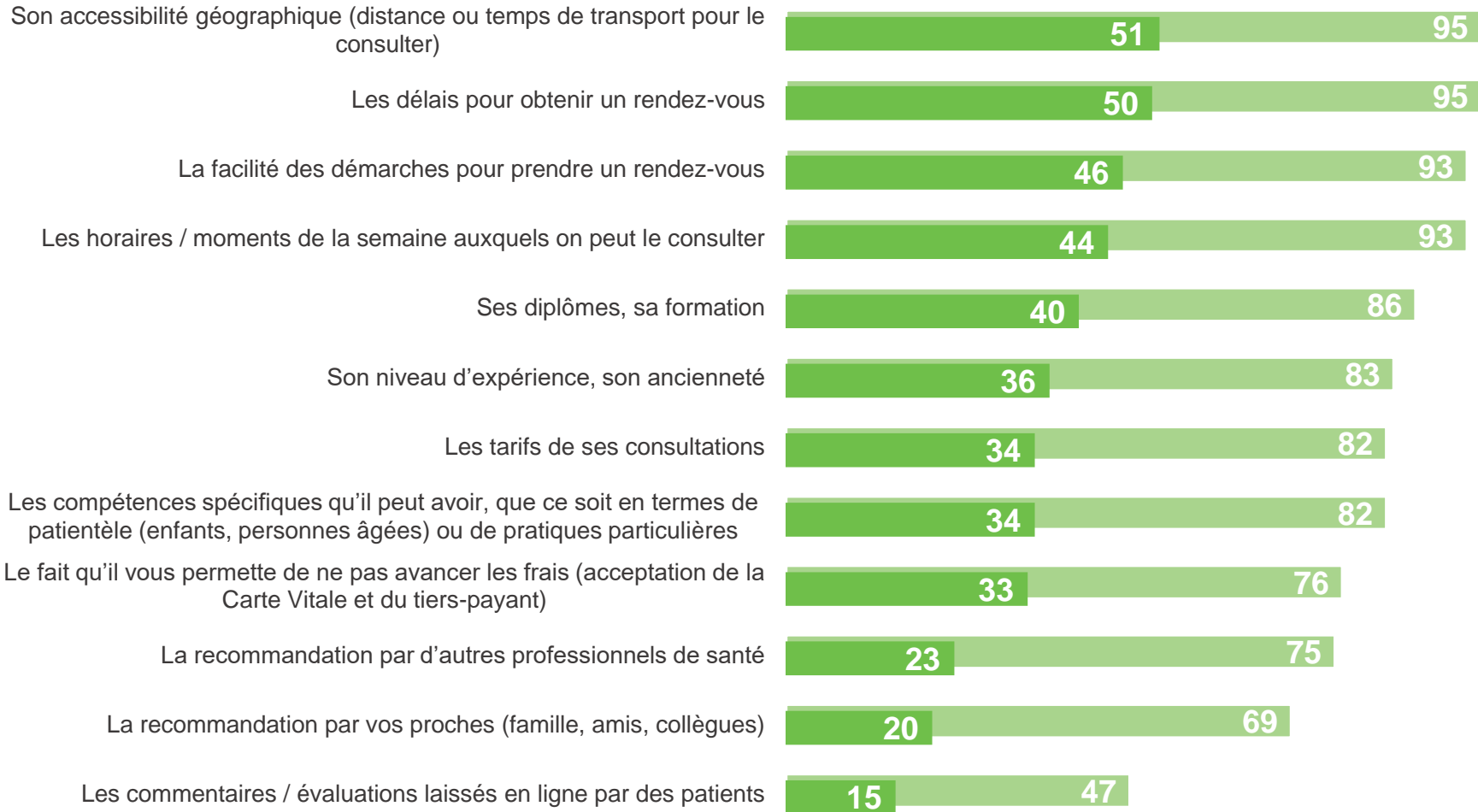
**Une image positive mais des attentes en  
matière de disponibilité : le cas des  
médecins généralistes**



# L'accessibilité géographique, les délais et les horaires de consultation, et la facilité des démarches sont les raisons les plus importantes orientant les Français concernant le choix d'un médecin généraliste

Pour vous personnellement, chacun des critères suivants est-il important ou non dans le choix d'un médecin généraliste ?

- À tous, en % -



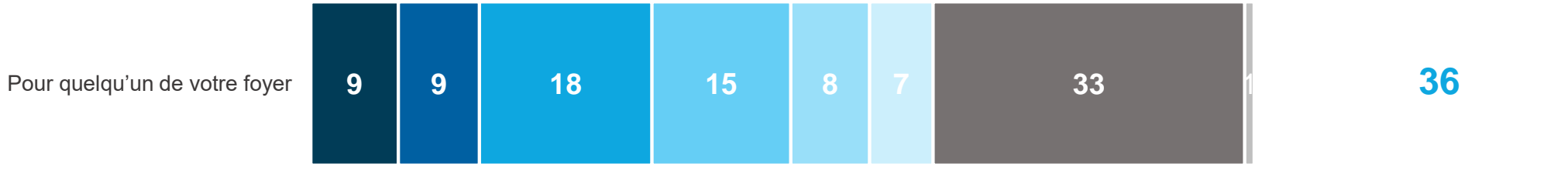
● % de réponses « Important »

● ... dont % de réponses « Très important »

# Près d'1 Français sur 2 déclare consulter un médecin généraliste pour lui-même au moins une fois tous les 3 mois

A quelle fréquence consultez-vous un médecin généraliste en moyenne ?

- À tous, en % -



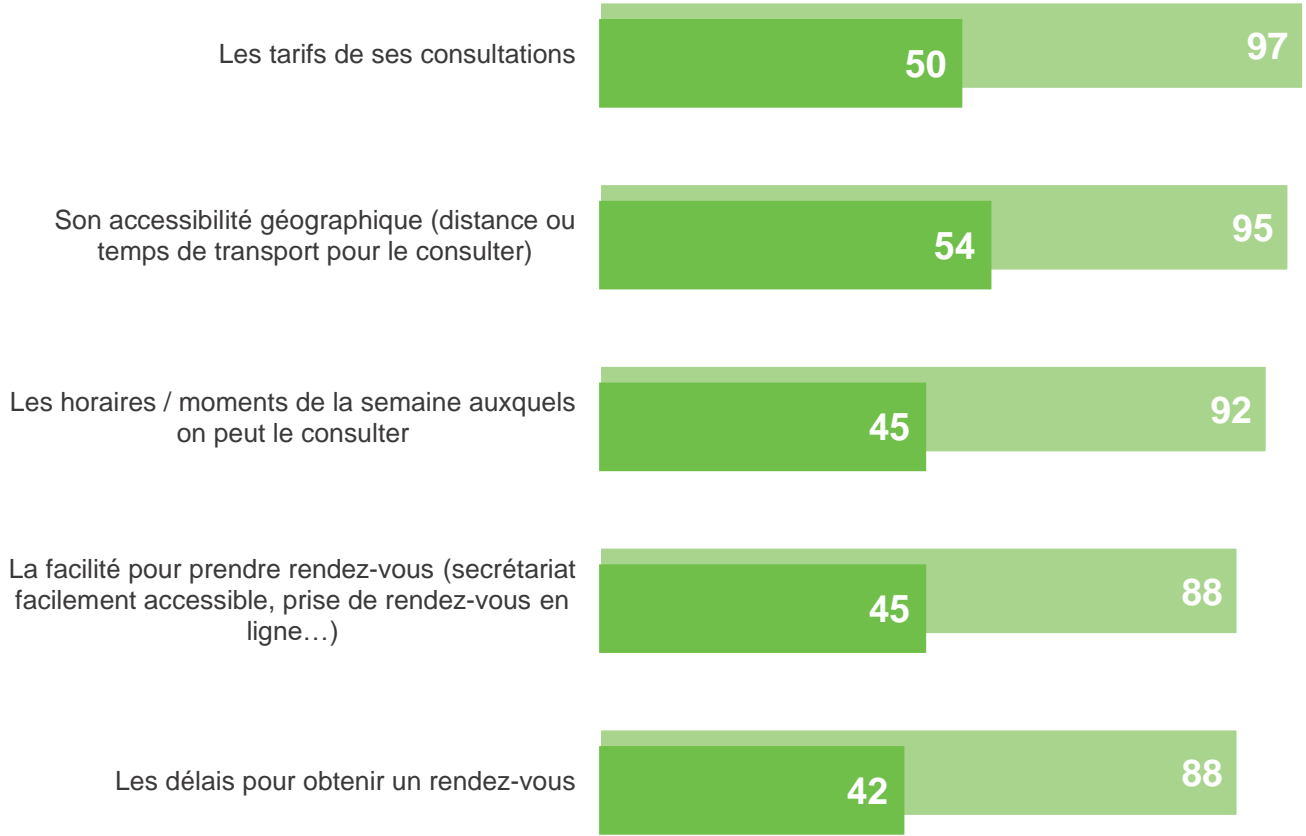
- Au moins une fois par mois
- Tous les 2 mois
- Tous les 3 mois
- Tous les 6 mois
- 1 fois par an
- Moins d'une fois par an
- Jamais
- Ne se prononce pas



# De manière générale, la majorité des Français se disent satisfaits de leurs consultations avec leur médecin généraliste, à commencer par son accessibilité géographique et les tarifs des consultations

De manière générale, quand vous consultez votre médecin généraliste, c'est-à-dire celui que vous consultez le plus souvent, êtes-vous satisfait(e) ou non de... ?

- À ceux qui consultent un médecin généraliste au moins de temps en temps, en % -

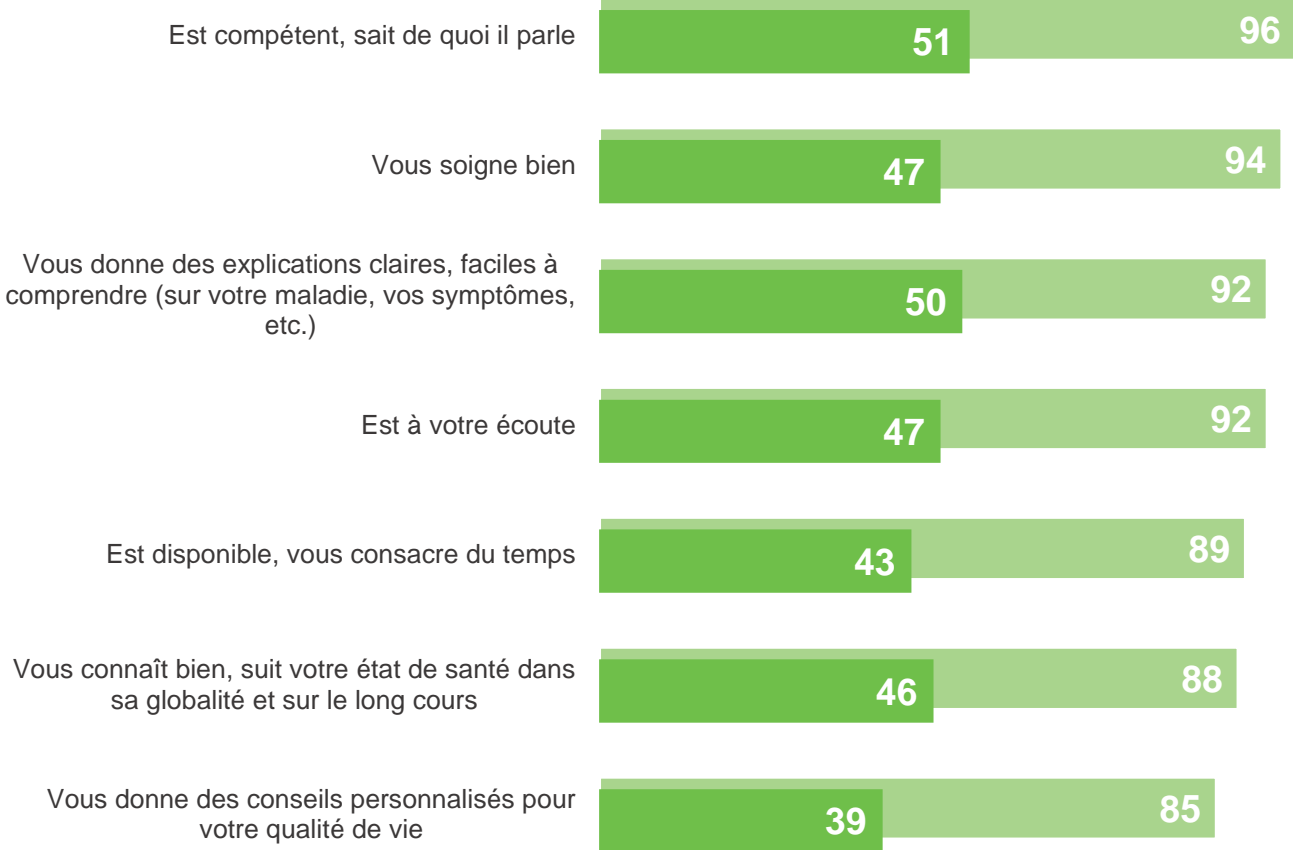


● % de réponses « Satisfait(e) »  
● ... dont % de réponses « Très satisfait(e) »

# Et les médecins généralistes sont également bien perçus en ce qui concerne le facteur humain, notamment leur compétence, leur pédagogie et leur écoute

Et avez-vous ou non le sentiment que votre médecin généraliste... ?

- À ceux qui consultent un médecin généraliste au moins de temps, en % -



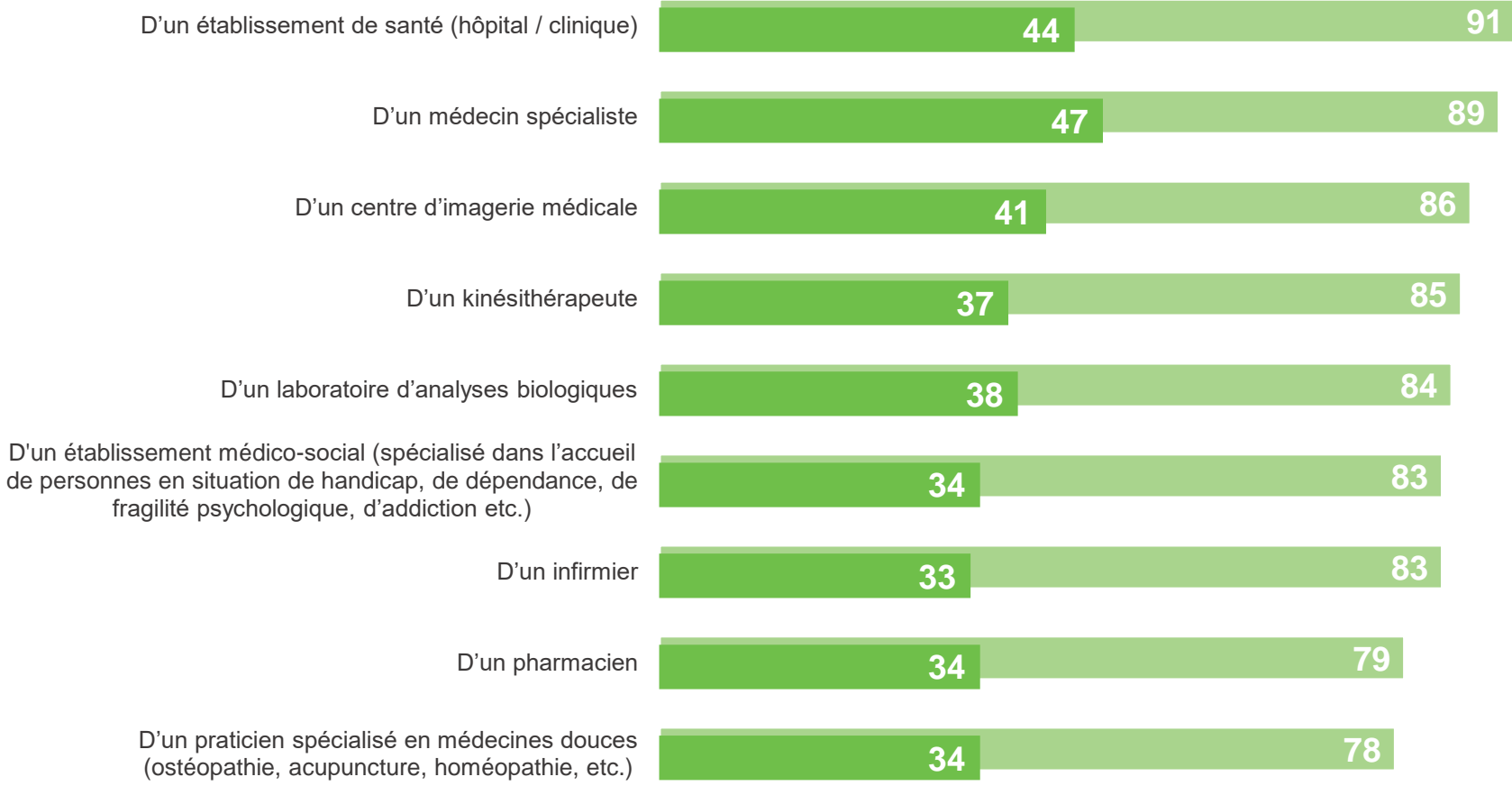
● % de réponses « Oui »

● ... dont % de réponses « Oui, tout à fait »

# Les Français estiment en très grande majorité que leur médecin généraliste est de bon conseil pour orienter vers tous types d'autres professionnels de santé

D'une manière générale, diriez-vous que votre médecin généraliste est en mesure, en cas de nécessité, de vous conseiller sur le choix... ?

- À ceux qui consultent un médecin généraliste au moins de temps en temps, en % -



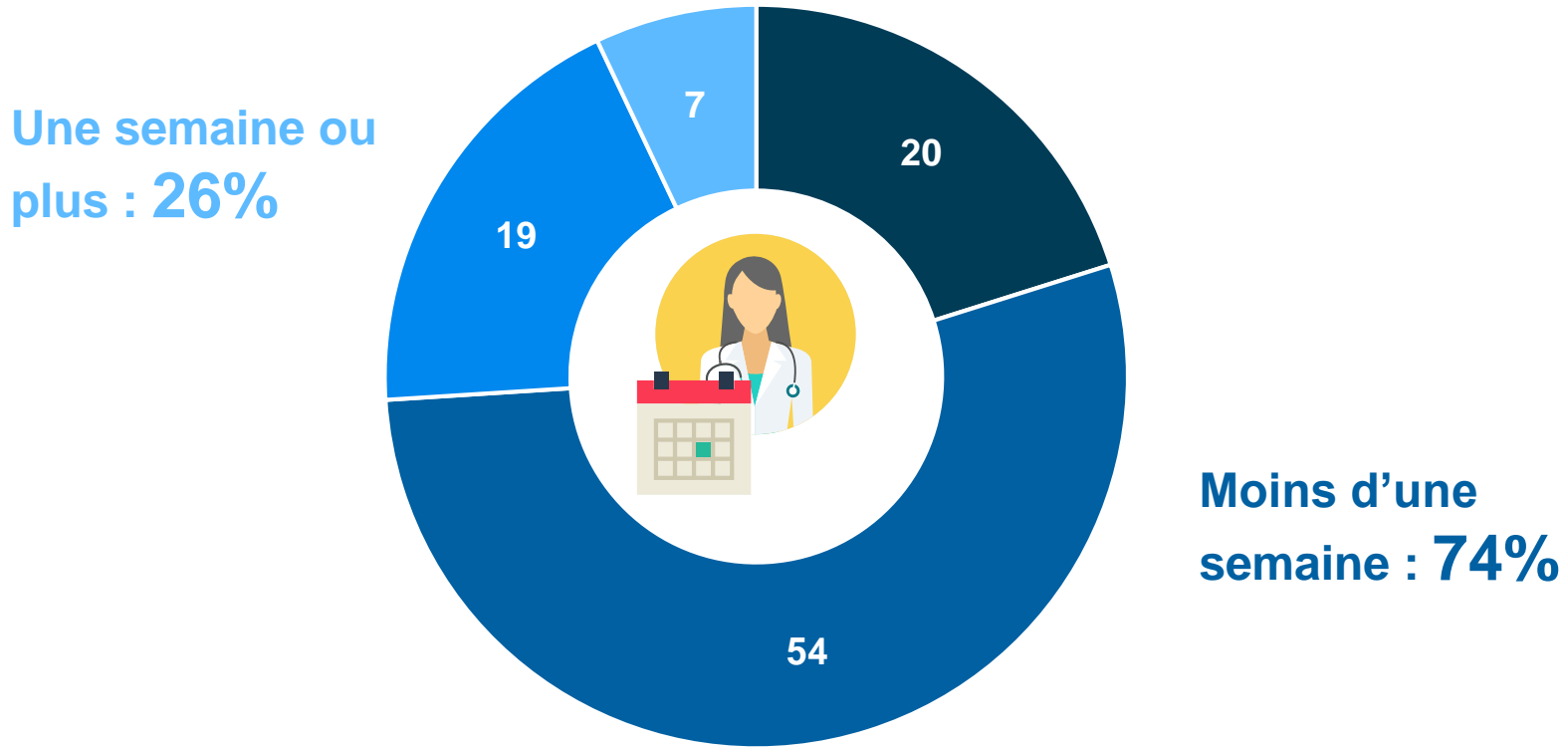
● % de réponses « Oui »

● ... dont % de réponses « Oui, tout à fait »

# Près des trois quarts des Français déclarent attendre moins d'une semaine pour obtenir un rendez-vous avec leur médecin généraliste

Quand vous souhaitez consulter votre médecin généraliste, quel est votre délai d'attente en moyenne avant d'obtenir un rendez-vous ?

- À ceux qui consultent un médecin généraliste au moins de temps en temps, en % -



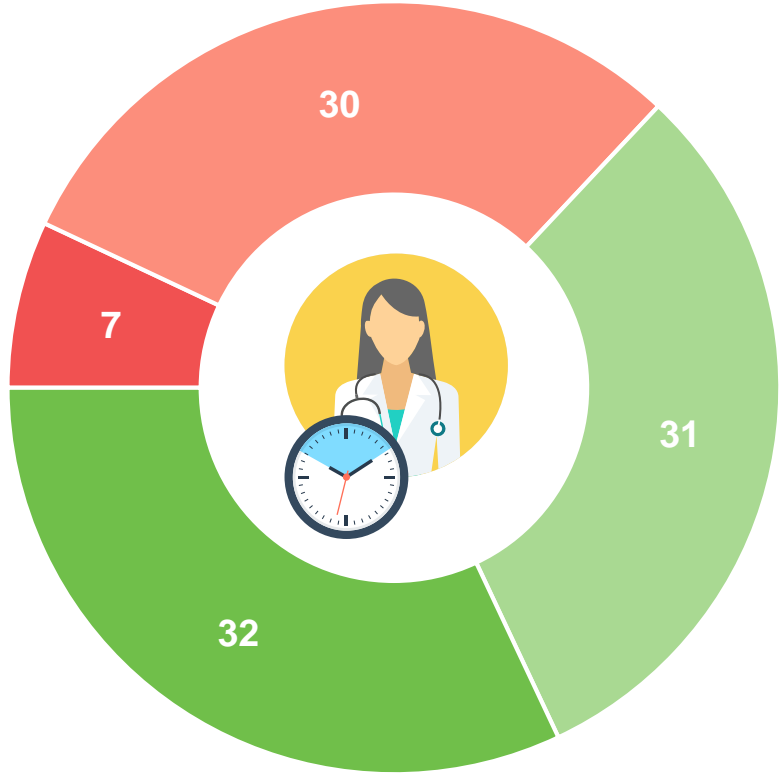
- Le jour même
- Deux à quelques jours
- Environ une semaine
- Plus d'une semaine

# Plus d'un tiers des Français déclarent avoir régulièrement des difficultés à pouvoir se rendre disponibles aux heures d'ouverture d'un cabinet médical

Quand vous souhaitez consulter votre médecin généraliste, vous arrive-t-il de rencontrer des difficultés pour pouvoir être disponible aux heures d'ouverture de son cabinet ?

- À ceux qui consultent un médecin généraliste au moins de temps en temps, en % -

**Souvent ou de temps en temps : 37%**



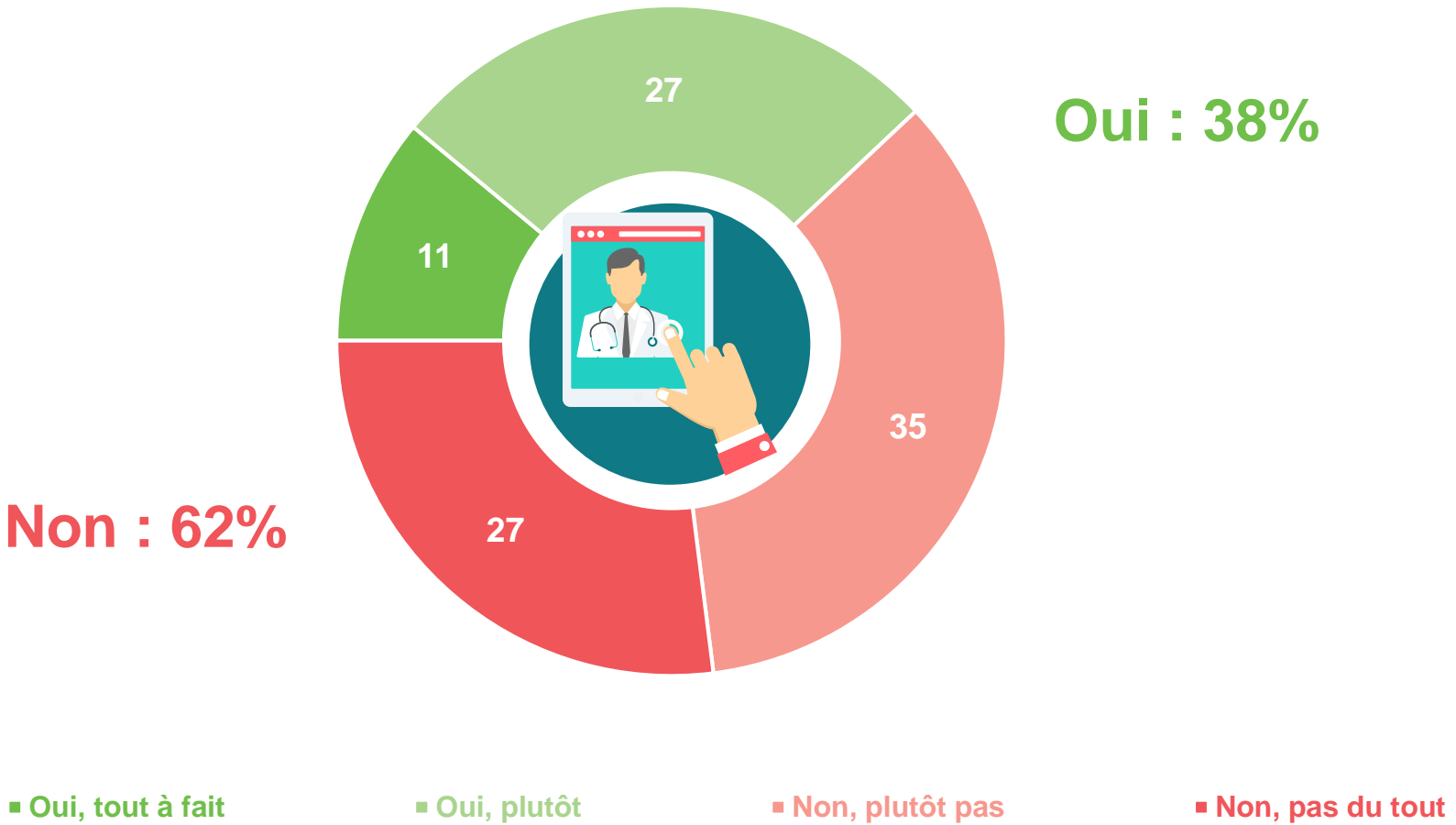
**Rarement ou jamais : 63%**

- Souvent
- De temps en temps
- Rarement
- Jamais

# Près de 4 Français sur 10 seraient ouverts à l'idée de téléconsulter leur médecin généraliste...

Souhaiteriez-vous que votre médecin généraliste vous propose des téléconsultations (consultations médicales effectuées à distance via une connexion vidéo et/ou audio et pouvant donner lieu une ordonnance) ?

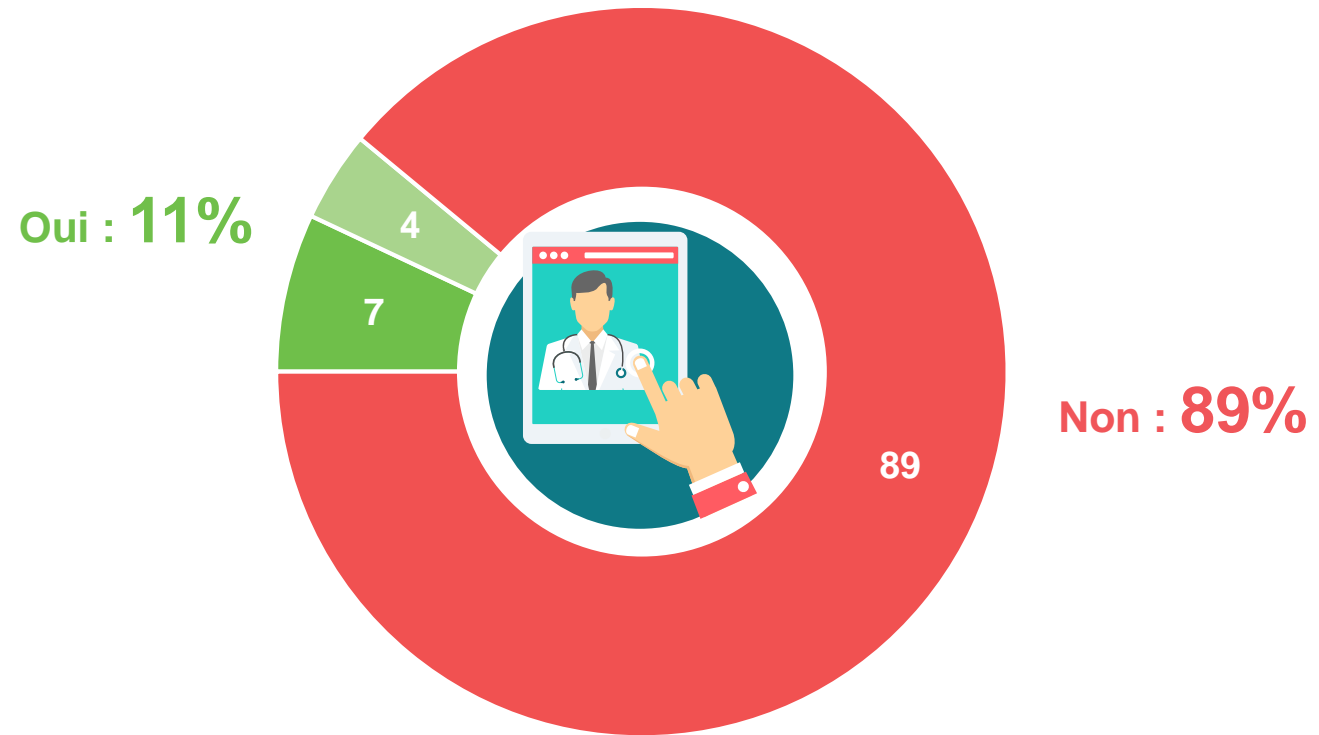
- À ceux qui consultent un médecin généraliste au moins de temps en temps, en % -



# ... mais dans les faits, cette pratique est encore très émergente

Et votre médecin généraliste vous a-t-il déjà proposé de réaliser une téléconsultation avec lui ?

- À ceux qui consultent un médecin généraliste au moins de temps en temps, en % -

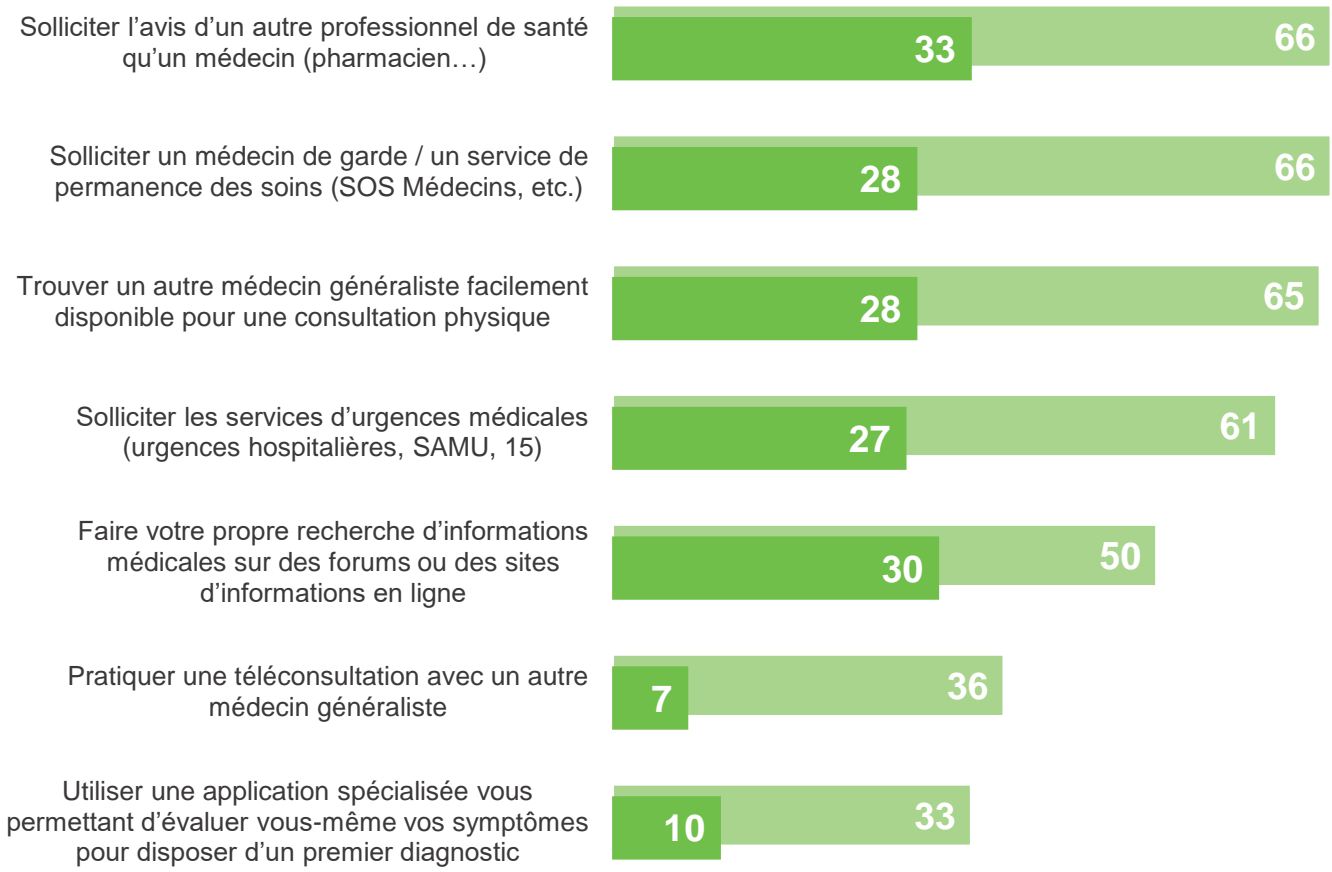


- Oui, et vous avez déjà réalisé une téléconsultation avec lui
- Oui, mais vous n'avez pas encore réalisé de téléconsultation avec lui
- Non

# En semaine, la première alternative au médecin généraliste habituel est de consulter un autre type de professionnel de santé...

En cas de difficulté pour obtenir rapidement une consultation avec votre médecin généraliste **en semaine pendant la journée**, pourriez-vous avoir recours à chacune des solutions suivantes ?

- À ceux qui consultent un médecin généraliste au moins de temps en temps, en % -



● % de réponses « Oui »  
 ● ... dont % de réponses « Oui, et vous l'avez déjà fait »



# ... alors que le soir ou le week-end, les médecins de garde et services de permanence des soins apparaissent comme la solution la plus utilisée

En cas de difficulté pour obtenir rapidement une consultation avec votre médecin généraliste **le soir ou le week-end**, pourriez-vous avoir recours à chacune des solutions suivantes ?

- À ceux qui consultent un médecin généraliste au moins de temps en temps, en % -



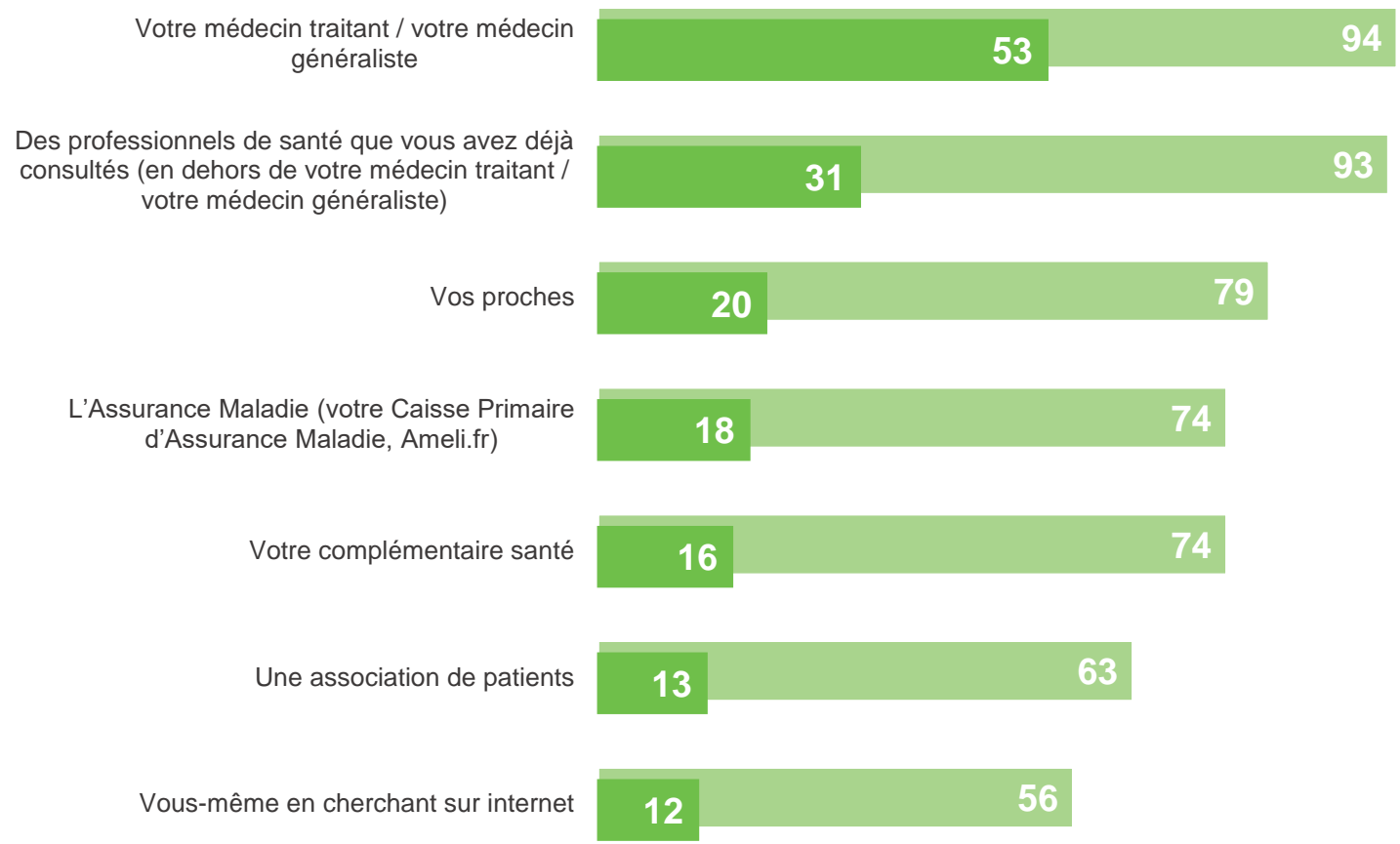
● % de réponses « Oui »

● ... dont % de réponses « Oui, et vous l'avez déjà fait »

# Les professionnels de santé sont les acteurs suscitant le plus de confiance (sans que cela ne soit exclusif) pour conseiller sur les choix tout au long du parcours de soins...

Auriez-vous confiance ou non en chacun des acteurs suivants pour vous conseiller sur vos choix tout au long de votre parcours de soins (praticiens à consulter, services et solutions pour suivre votre état de santé, etc.) ?

- À tous, en % -

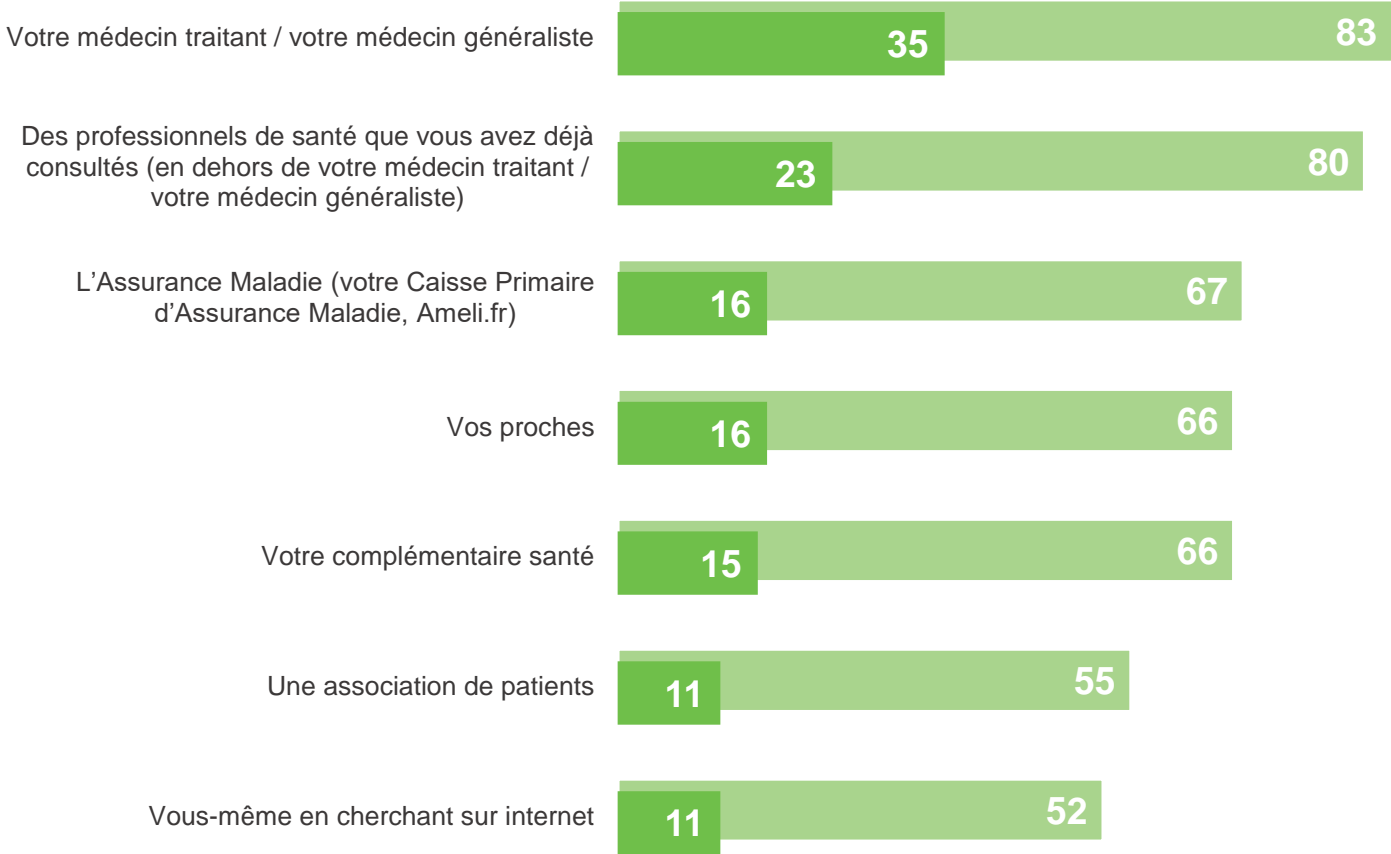


- % de réponses « **Confiance** »
- ... dont % de réponses « **Tout à fait confiance** »

# ... ou pour trouver des solutions de téléconsultation

Et plus précisément, auriez-vous confiance ou non en chacun des acteurs suivants pour vous conseiller des solutions permettant de réaliser des téléconsultations de médecine générale ?

- À tous, en % -



- % de réponses « **Confiance** »
- ... dont % de réponses « **Tout à fait confiance** »

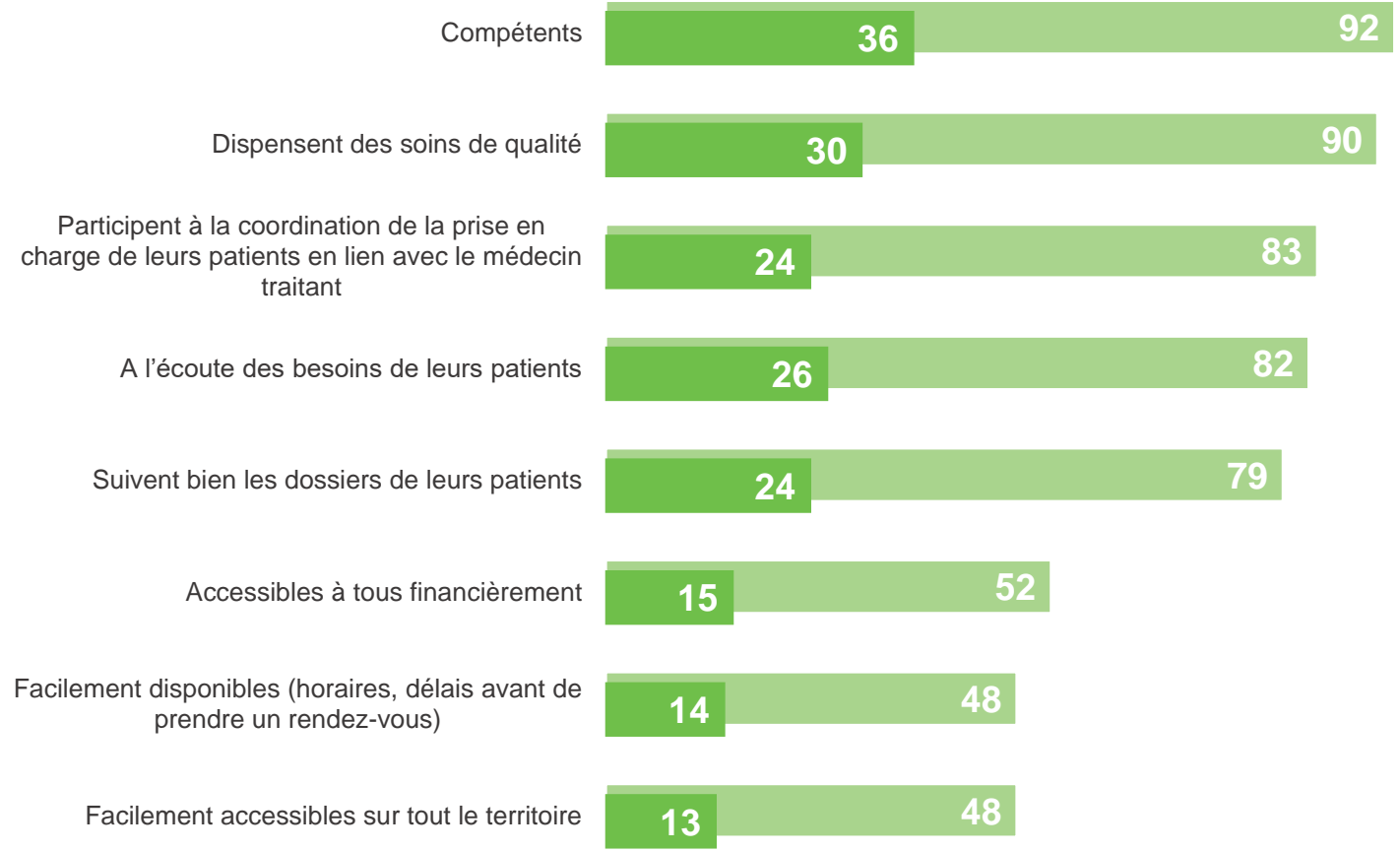
**Une image positive mais des attentes en  
matière de disponibilité : le cas des  
médecins spécialistes**



# Les Français estiment que leurs médecins spécialistes sont globalement compétents... mais pas forcément disponibles et accessibles sur tout le territoire

Diriez-vous de chacun des aspects suivants qu'il correspond bien ou mal à l'idée que vous vous faites des médecins spécialistes en France en général ?

- À tous, en % -



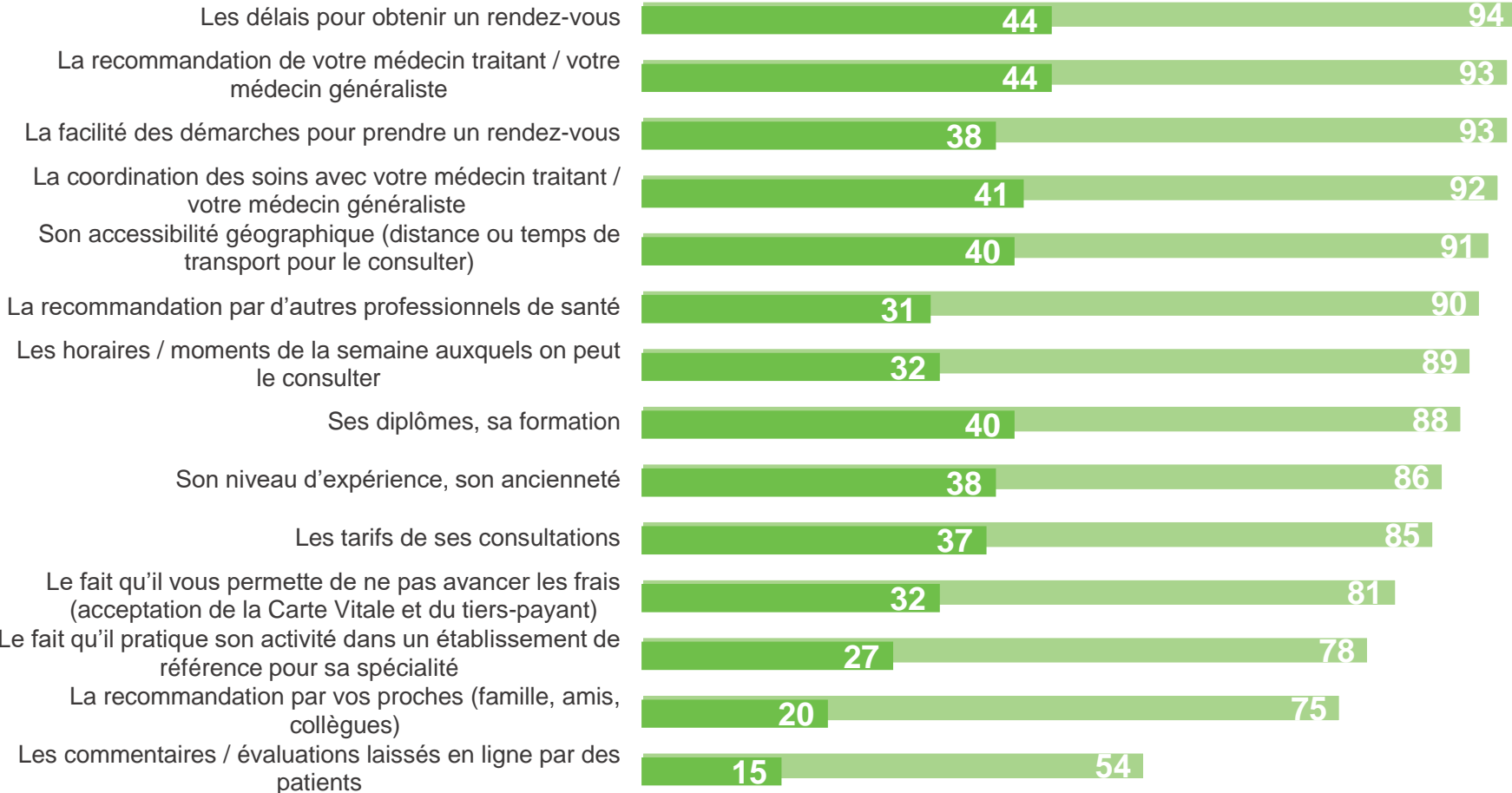
● % de réponses  
« **Correspond bien** »

● ... dont % de réponses  
« **Correspond très bien** »

# De nombreux critères sont jugés importants dans le choix d'un médecin spécialiste, notamment les délais pour obtenir un rendez-vous et la recommandation du médecin généraliste

Pour vous personnellement, chacun des critères suivants est-il important ou non dans le choix d'un médecin spécialiste ?

- À tous, en % -

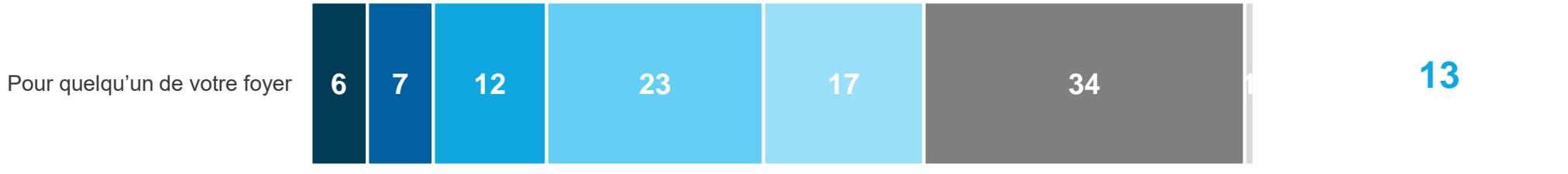
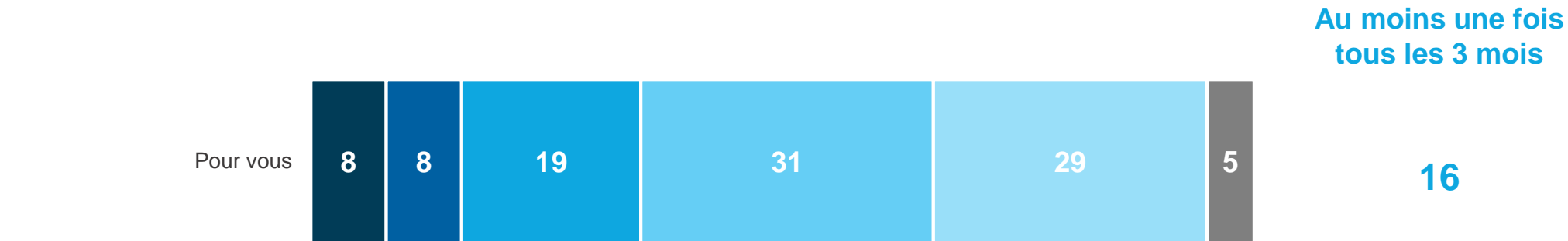


- % de réponses « Important »
- ... dont % de réponses « Très important »

# Environ 2 Français sur 3 consultent un spécialiste pour eux-mêmes une fois par an

A quelle fréquence consultez-vous un médecin spécialiste (ophtalmologiste, ORL, gynécologue, etc.) en moyenne ?

- À tous, en % -



- Au moins une fois tous les 2 mois
- Tous les 6 mois
- Moins d'une fois par an
- Ne se prononce pas
- Tous les 3 mois
- 1 fois par an
- Jamais

# Les ophtalmologistes et gynécologues sont les spécialistes que les Français déclarent le plus souvent consulter

Parmi les types de médecins spécialistes suivants, quels sont tous ceux que vous consultez au moins une fois par an ?

- À ceux qui consultent un médecin spécialiste au moins de temps en temps, en % -

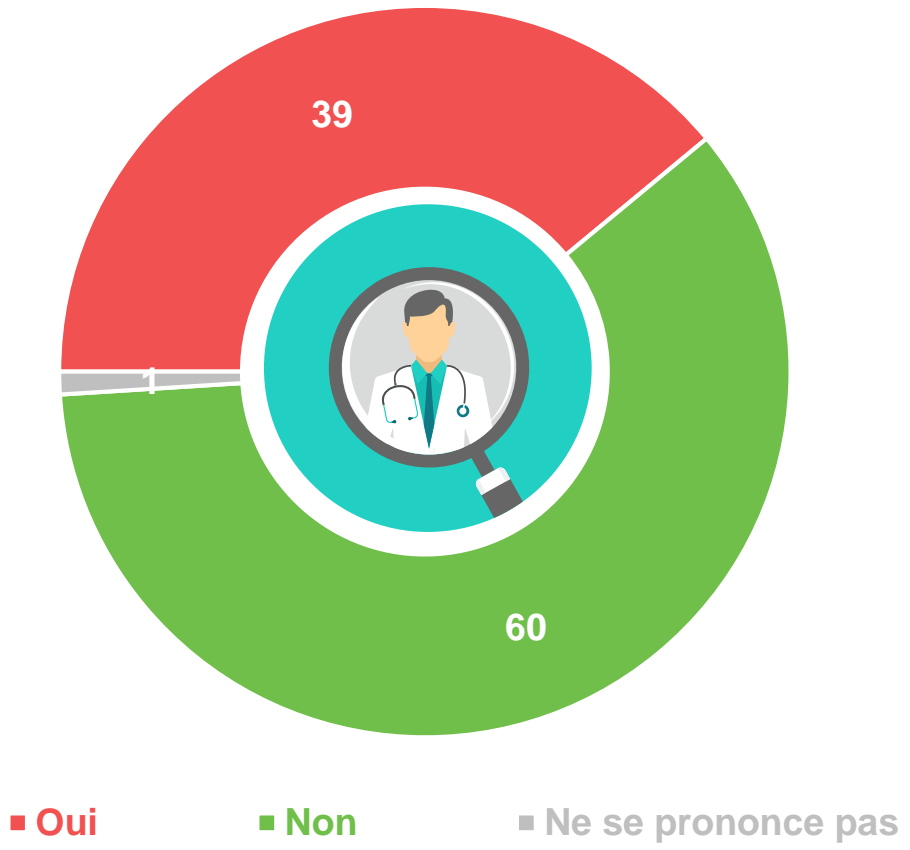




# 4 Français sur 10 déclarent avoir déjà rencontré des difficultés pour rencontrer un médecin spécialiste...

Avez-vous déjà rencontré des difficultés pour trouver un médecin spécialiste ?

- À ceux qui consultent un médecin spécialiste au moins de temps en temps, en % -



# ... et cela concerne avant tout les ophtalmologistes et les dermatologues

Parmi les types de médecins spécialistes suivants, quels sont ceux que vous consultez au moins une fois par an ?

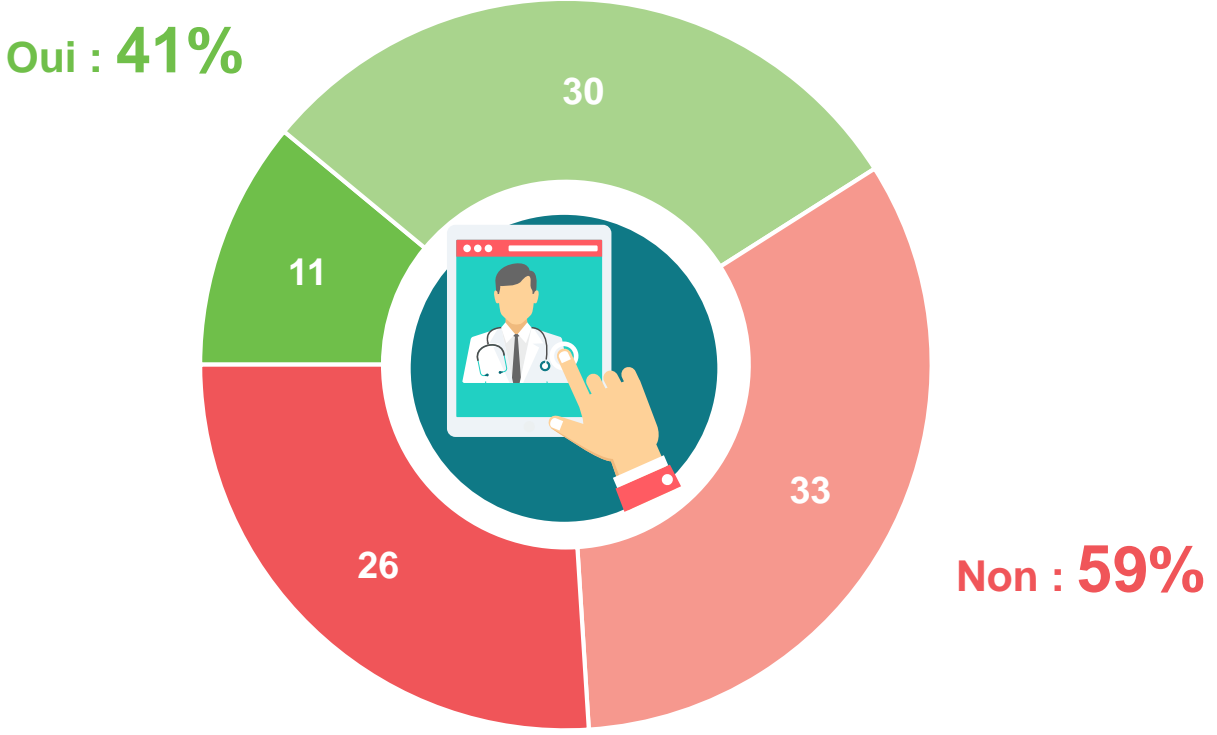
- À ceux qui ont déjà rencontré des difficultés pour trouver un médecin spécialiste, en % -



# La téléconsultation avec un médecin spécialiste serait envisagée par un peu plus de 4 Français sur 10

Seriez-vous prêt(e) ou non à pratiquer une téléconsultation avec un médecin spécialiste ?

- À tous, en % -

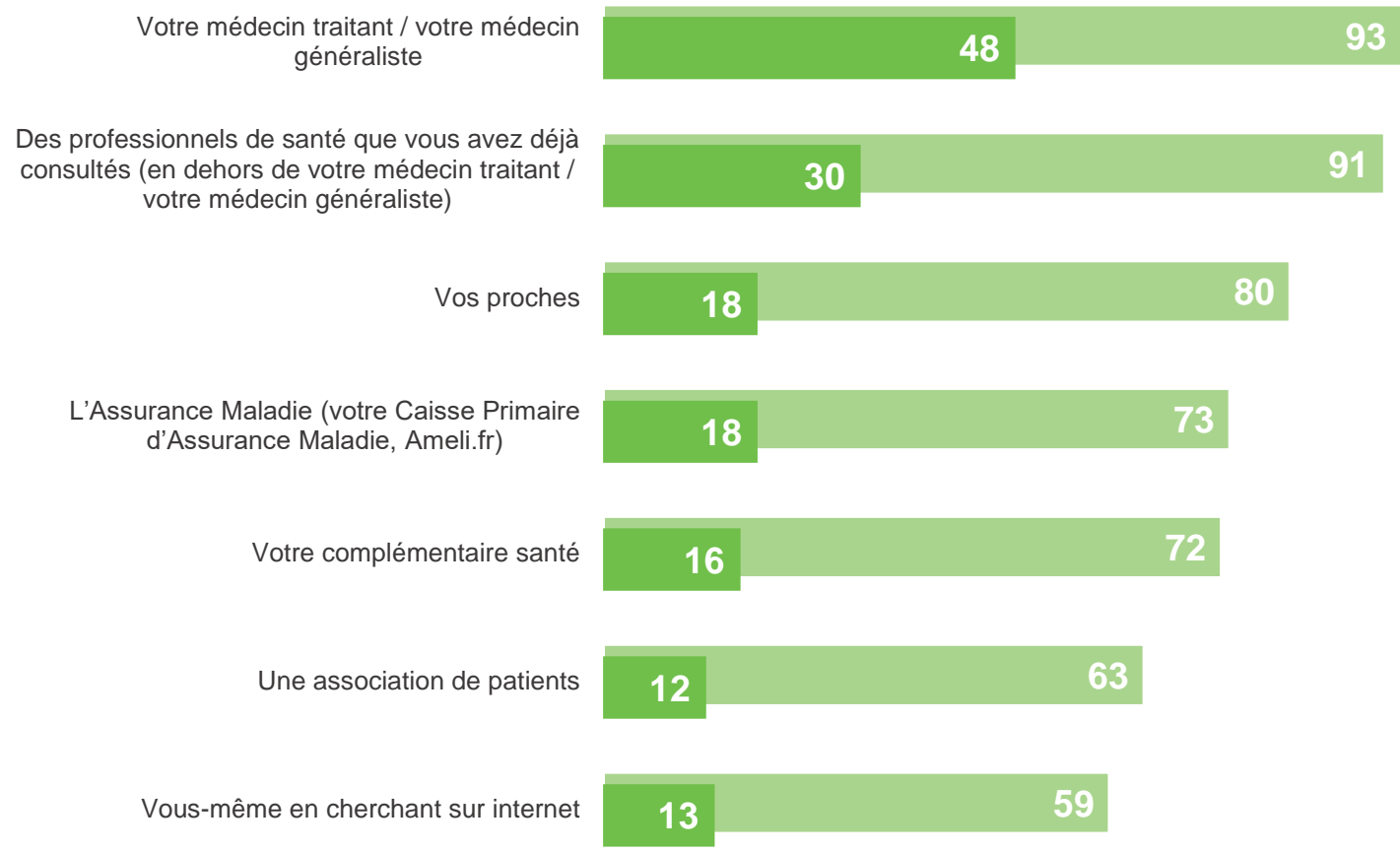


- Oui, certainement
- Oui, probablement
- Non, probablement pas
- Non, certainement pas

# Le médecin traitant et les professionnels de santé déjà consultés sont les premier acteurs de confiance pour donner des conseils sur le choix d'un médecin spécialiste

Si vous deviez faire le choix d'un médecin spécialiste, auriez-vous confiance ou non en chacun des acteurs suivants pour vous apporter des informations afin de le choisir ?

- À tous, en % -



● % de réponses « **Confiance** »

● ... dont % de réponses « **Tout à fait confiance** »

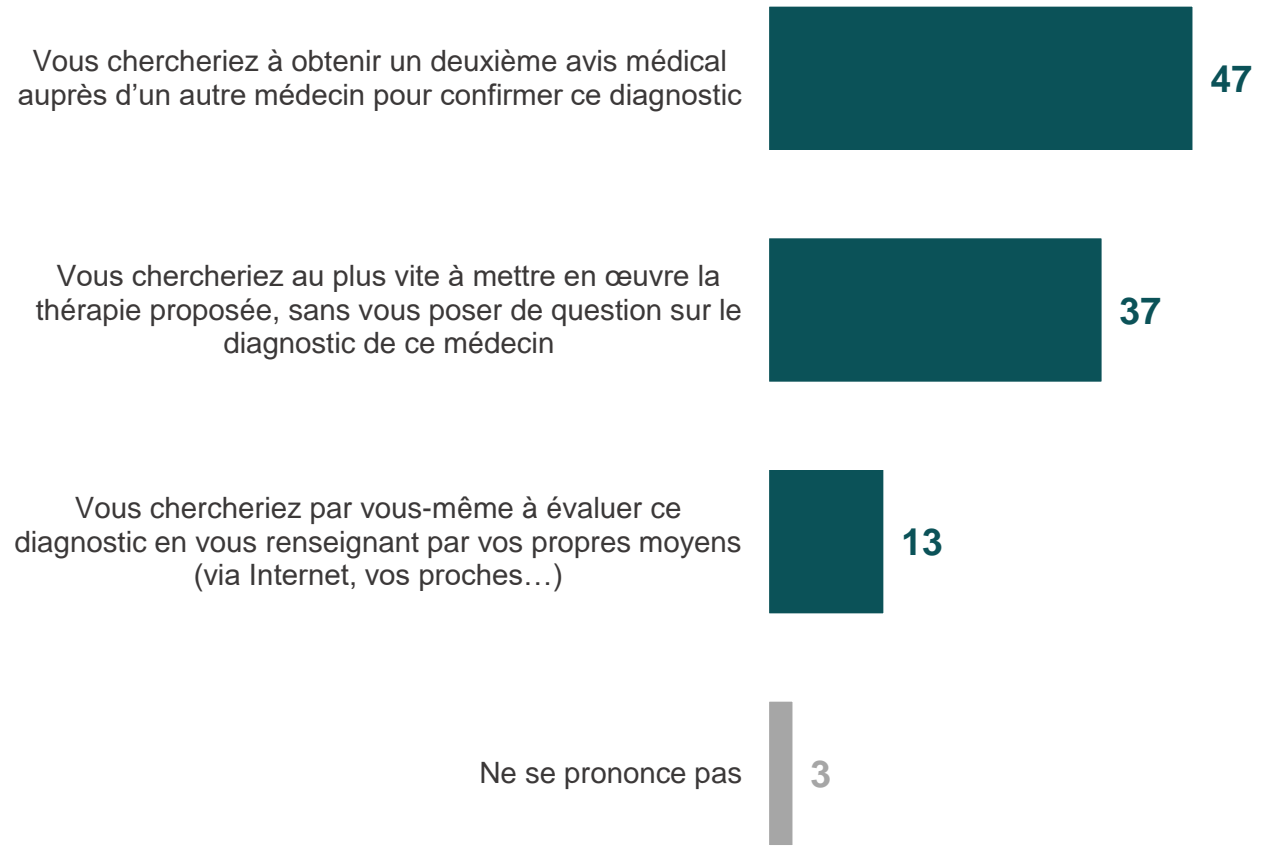
**Quel réflexe en cas de diagnostic grave ?**



# Face à une annonce de diagnostic médical grave, près de la moitié des Français chercheraient à obtenir un 2ème avis médical, alors que 37% chercheraient à mettre au plus vite en œuvre la thérapie proposée

Si vous receviez une annonce de diagnostic médical grave et / ou une proposition de thérapie lourde d'un médecin (généraliste ou spécialiste) pour vous ou un de vos proches, laquelle des réactions suivantes se rapproche le plus de celle que vous pourriez avoir ?

- À tous, en % -



# Contacts

Merci de noter que toute **diffusion de ces résultats** doit être accompagnée des éléments techniques suivants :  
le **nom de l'institut**, le **nom du commanditaire de l'étude**,  
la **méthode d'enquête**, les **dates de réalisation** et la **taille de l'échantillon**.

---

Suivez l'actualité de Harris Interactive sur :



[www.harris-interactive.com](http://www.harris-interactive.com)



[Facebook](#)



[Twitter](#)



[LinkedIn](#)

---

**Contacts Harris Interactive en France :**

Jean-Daniel Lévy – Directeur du Département Politique & Opinion - 01 44 87 60 30 - [jdlevy@harrisinteractive.fr](mailto:jdlevy@harrisinteractive.fr)

Laurence Lavernhe – Responsable de la communication - 01 44 87 60 94 - 01 44 87 60 30 - [llavernhe@harrisinteractive.fr](mailto:llavernhe@harrisinteractive.fr)